

Het Ergonomisch Dames Dispuut

In het geheim kwamen ze 's avonds in Deventer bijeen, de dames van het Ergonomische Dames Dispuut (EDD). Deze zin zou het begin kunnen zijn van een spannende roman, maar zo geheim was het niet. De werken van het EDD zijn gepubliceerd in het tijdschrift, de collega's bij Panton zwaaiden gewoon als ze langs de dames liepen bij vertrek en de grafisch vormgever verwerkte de input tot een presentabel stuk.

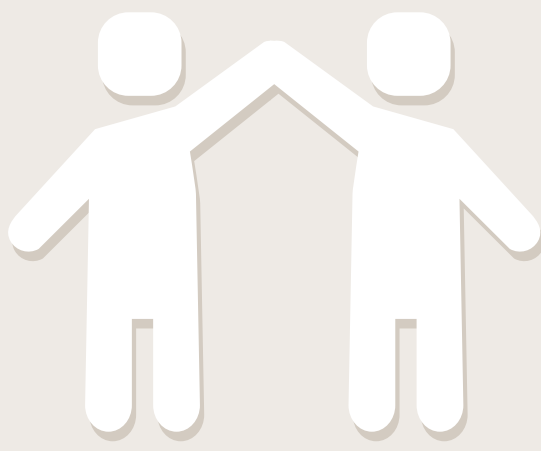
Renate de Bruin, Margo Caspers, Ingeborg Griffioen † en Danielle Vossebeld

Het EDD ontstond in 2011 toen de vereniging zoekende was naar de identiteit van de ergonomie en de vereniging, waarbij vele discussies eindigden in ... meer discussies. In oktober 2011 schreef Ingeborg naar het (vertrekkende) bestuur dat vooral "het pleidooi van Renate dat we niet moeten blijven hangen in plannen" haar niet losliet. Een groep dames (Ingeborg Griffioen,


Renate de Bruin, Margo Caspers en Danielle Vossebeld) kwam bijeen om op hun beurt eigen plannen te bespreken: "Als EDD kunnen we zinvolle, concrete en leuke acties bedenken voor de ergonomie ... en zonder bureaucratische rompslomp, initiatieven ... ontplooiën ... voor ... het vergroten van de PR van ergonomie" (Griffioen, 2011).

ERGONOMIE

WETEN HOE JE EEN OMGEVING EN PRODUCTEN CREËERT DIE BIJ MENSEN PAssEN EN HUN PRESTATIES VERBETEREN




COGNITIEVE ERGONOMIE




Dit deelgebied richt zich op de capaciteiten en beperkingen van de mentale informatieverwerking en bestudeert de manier waarop mensen informatie waarnemen, verwerken en onthouden.

FYSIEKE ERGONOMIE




Dit deelgebied richt zich op de eigenschappen en beperkingen van de menselijke anatomie en fysiologie in relatie tot zijn omgeving. De fysieke ergonomie bestudeert de vormen, afmetingen, bewegingen en krachten van het menselijk lichaam en hoe deze zich verhouden tot de omgeving.

SENSORISCHE ERGONOMIE




Dit deelgebied richt zich op de capaciteiten en beperkingen van het menselijke zintuigensysteem en bestudeert de manier waarop mensen hun omgeving horen, zien, ruiken en voelen.

GEDRAGS-ERGONOMIE




Dit deelgebied richt zich op de wijze waarop mensen gemotiveerd worden of zijn tot bepaald gedrag en het onderzoekt hoe hun omgeving deze motivatie kan beïnvloeden.

ORGANISATORISCHE ERGONOMIE



Dit deelgebied richt zich op de interactie tussen mensen in bedrijfsstructuren en de reactie van mensen op bedrijfsstructuren en veranderingen. Het bestudeert het effect van deze interactie op het bedrijfsresultaat en het menselijk welzijn.

TOOLBOX



Verzameling hulpmiddelen voor het uitvoeren van ergonomisch onderzoek of het creëren van een ergonomisch ontwerp. Dit kan zowel hardware als software of methodes betreffen.

Het laatste icoon geeft feitelijk geen element van ergonomie aan, maar wel een specifieke categorie van artikelen in ons tijdschrift en heeft om die reden een eigen pictogram en kleur gekregen.

In het Tijdschrift voor Ergonomie onderscheiden we zes boeiende elementen die in het vakgebied ergonomie geïntegreerd worden toegepast. Op deze eerste poster presenteren we de zes elementen en de daarbij gekozen iconen en kleuren. In het Tijdschrift voor Ergonomie geven we met kleuren en labels per artikel aan welk element de boventoon voert.

Design by Panton, 2012 www.panton.nl Tijdschrift voor Ergonomie - poster nr 1

Afbeelding 1. Infospread 'Deelgebieden in de ergonomie'.



Infospread

Het eerste resultaat was een infospread in het Tijdschrift voor Ergonomie (nu voor Human Factors) over de deelgebieden van ergonomie. Bronnen noemden voorheen altijd drie (Dirken, 2014), of meer dan 25 (volgens zowel HFES als The Ergonomics Society) deelgebieden als elke specialiteit meegenomen werd. De overweging was om tussen

de vijf en tien deelgebieden uit te komen, zodat je zowel diversiteit als een nog te overzien aantal aanbiedt aan je lezers. Het EDD maakte de keuze voor “zes boeiende elementen”, waarbij in een ergonomisch ontwerp natuurlijk meerdere elementen kunnen voorkomen. Tijdens de eerste discussieavond ging het gesprek over de ondertitel: “weten hoe je een omgeving en producten creëert

DE MEERWAARDE VAN ERGONOMIE VOOR DE BELANGHEBBENDEN

[GEBASEERD OP: DUL ET AL. 2012 "A STRATEGY FOR HUMAN FACTORS/ERGONOMICS: DEVELOPING THE DISCIPLINE AND PROFESSION" - ERGONOMICS 55:4, 377-395]

Ergonomie levert een grote meerwaarde bij het ontwerpen van allerlei systemen waarbij mensen betrokken zijn (zoals arbeidsomgevingen, producten en diensten). Niet alleen de gebruikers (actoren) hebben baat bij ergonomie. Deze poster brengt de vier belangrijkste belanghebbenden en de meerwaarde voor hen in kaart.

Ergonomie heeft drie fundamentele, krachtige kenmerken:

- 1 De systeem-aanpak: "Problemen" worden gezien als onderdeel van een totaal systeem en niet op zichzelf staand.
- 2 Het is ontwerp-gedreven, dat wil zeggen dat centraal in de ergonomie de intentie staat om het systeem aan te passen of te ontwerpen.
- 3 Ergonomie heeft altijd als doel het verbeteren van de prestatie en het welbevinden van mensen.

E ACTOREN WIE ZIJN HET? Werknemers, gebruikers van producten en diensten	E EXPERTS WIE ZIJN HET? Psychologen, engineers, ontwerpers, ergonomen	E BESLISSERS WIE ZIJN HET? Managers, beleidsmakers	E BELINVLOEDERS WIE ZIJN HET? Organisaties voor standaardisatie, de media, overheden, regelgevers
WAARDE VAN ERGONOMIE Verbeterde arbeidsomstandigheden en efficiënter werken, verbeterde gebruikerservaring en efficiënter gebruik, grotere tevredenheid en betere motivatie (tot werk of gebruik product/dienst).	WAARDE VAN ERGONOMIE Een beter ontwikkeltraject door gebruikers efficiënt te betrekken. Het levert een systeem/product op dat beter presteert, dat voldoet aan de (wettelijke) normen en uiteindelijk beter geaccepteerd wordt door gebruikers.	WAARDE VAN ERGONOMIE Verbeterde productiviteit, verlaging van operationele kosten door betere werkomstandigheden, grotere betrokkenheid van werknemers, betere marktpositie van gebruiksvriendelijke producten en kleinere kans onverwachte fouten in productontwerp na marktintroductie.	WAARDE VAN ERGONOMIE Verbeteren van de sociale gezondheid (door verbeterd welzijn) en verbeteren van de economische gezondheid (door verbeterde prestatie) van individuen en de gehele samenleving.

STRATEGIE VOOR DE TOEKOMST

1 VERSTERK DE VRAAG naar kwalitatief hoogwaardige ergonomie door: belanghebbenden uitleg te geven over ergonomie, de waarde in de taal van de belanghebbenden te communiceren en samenwerking en partnerschappen met hen aan te gaan.

2 VERSTERK DE TOEPASSING van kwalitatief hoogwaardige ergonomie door kennis over ergonomie bij specialisten te bevorderen en te zorgen voor hoge kwaliteitsnormen voor zowel toepassingen als ergonomiespecialisten. Bevorder hoogstaand onderzoek aan de universiteiten en andere organisaties.

Design by Pantton, 2012 www.pantton.nl Tijdschrift voor Ergonomie - poster nr 2

Afbeelding 2. De meerwaarde van ergonomie voor de belanghebbenden.

die bij mensen passen en hun prestaties verbeteren”. Ingeborg had meteen Jochem Wilson, senior interaction designer bij Panton, gevraagd iconen te ontwerpen bij de elementen. In februari 2012 kwamen de resultaten, net op tijd voor de eerste infospread (zie afbeelding 1), die meteen in het eerste nummer van dat jaar verscheen. Na publicatie van de infospread kwamen deze deelgebieden bij elk artikel terug in het hele tijdschrift.

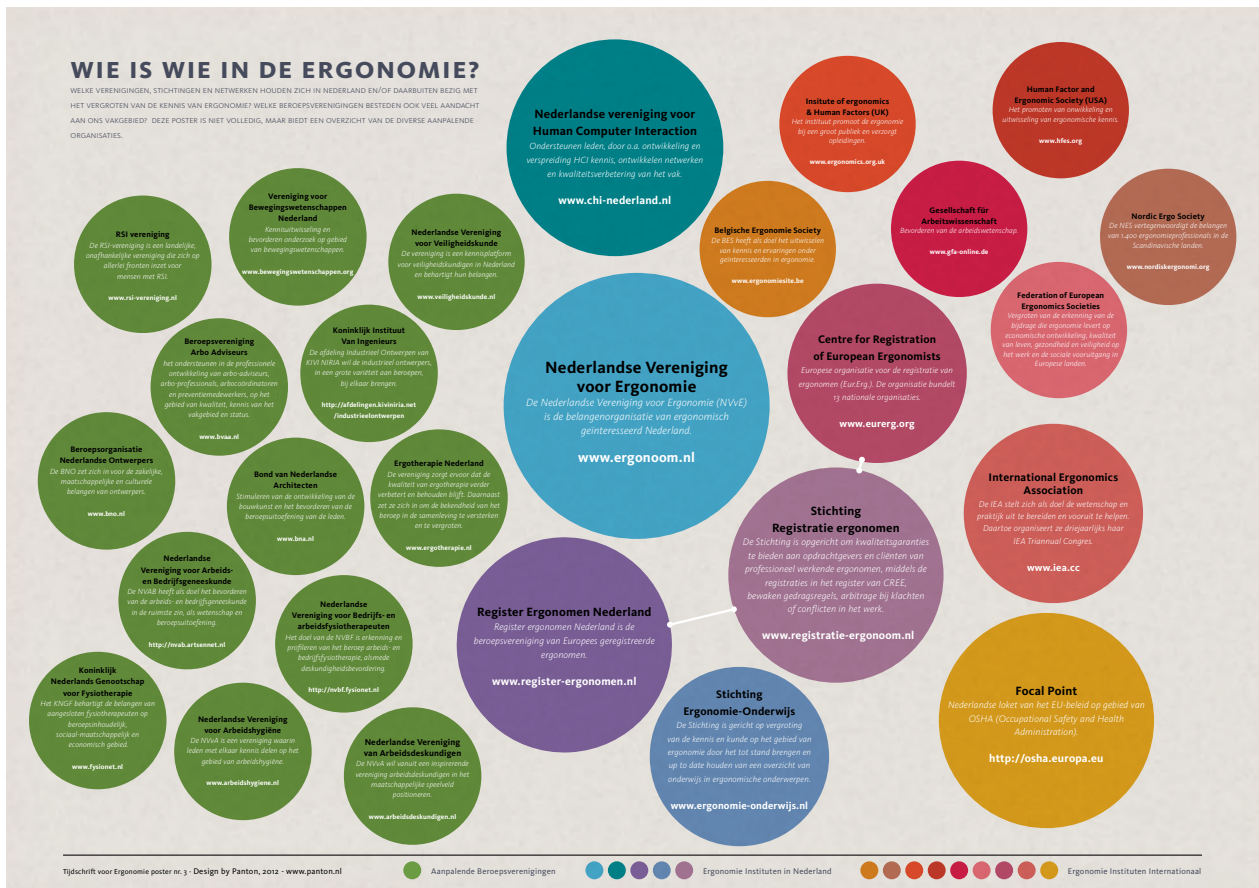
De bijeenkomsten volgden elkaar op en resulteerden in meer infospreads, die later geniet als centerfold in het tijdschrift werden gepubliceerd, zodat ze er eenvoudig uitgenomen konden worden. Het stuk van Jan Dul, ‘The Future of Ergonomics’ (2012), werd besproken op 23 april 2012 en was de basis voor ‘De meerwaarde van ergonomie voor de belanghebbenden’ (afbeelding 2) in het tweede nummer van 2012. Een ‘Wie is wie in de ergonomie’ (afbeelding 3) kaartte de verschillen en overlappingsen aan van de vele organisaties binnen ons vakgebied. Er volgden nog meer posters, met als laatste nummer 7 in 2013, ‘Een nieuwe koers’, gebaseerd op het advies van de Commissie

Koningsveld (afbeelding 4). En de EDD-contacten werden wat minder.

Eind 2014 werden de banden weer aangetrokken. Tijdens een bijeenkomst in juli 2015, voor het laatst op de oude locatie van Panton, met ook Janneke Reijseger erbij, sloeg het EDD een nieuwe richting in. Elk kwartaal wilden we bijeenkomen in Deventer, samen eten, maar nu ook met introducees. Per bijeenkomst zou er een onderwerp, natuurlijk gelieerd aan ergonomie, voorbereid worden door een van de leden of de introducees. Helaas is dat mooie plan nooit goed van de grond gekomen door persoonlijke redenen en kwamen de activiteiten van het EDD tot stilstand.

Helden

In september 2013 was Renate begonnen met de inhoud voor een poster over helden in ons vakgebied. Een hele stoet – voornamelijk mannen – passeerde de revue, of beter gezegd, vulde de kolommen in Excel. Een keuze maken wie op de poster hoorde bleek complex. En uiteindelijk kreeg een poster rond het advies van de Commissie Koningsveld voorrang in verband met de nieuws-waarde. De helden-poster is nooit gemaakt.



Afbeelding 3. 'Wie is wie in de ergonomie'.

“En we gaan lekkere pasta’s eten.” (Ingeborg Griffioen, 2011)

Als iemand ooit overweegt om deze poster als-nog te gaan maken, willen we vanuit het EDD Ingeborg voordragen als ergonomie-held. Niet alleen om de impact die ze op ons werk heeft gehad, maar om haar bijdrage aan het vakgebied via de vereniging en het tijdschrift. Ze heeft een professionaliseringsstap gerealiseerd binnen tijdschrift en vereniging. Ze wist de verschillende richtingen binnen de ergonomie te verbinden, waarin iedereen zich kan herkennen. En de invloed van haar bijdrage is tot vandaag zichtbaar door de posters die nog steeds bij de universiteit hangen en standaard ingezet worden om beginnend industrieel ontwerpers te leren wat ‘ergonomie’ inhoudt.

Tot nu was het Ergonomisch Dames Dispuut een ‘geheim’ genootschap, maar misschien is dit het moment om de bijdrage hiervan bekend te maken.

En niet te vergeten, het was vooral ook gezellig.



EEN NIEUWE KOERS VOOR ERGONOMIE IN NEDERLAND 2014-2024

Advies van de Commissie Koningsveld

Om ergonomie een vast onderdeel van de bedrijfsvoering van organisaties te laten worden is het belangrijk dat ergonomie beter op de kaart wordt gezet, met één gezicht, één aansprekende naam en één loket. De Commissie Koningsveld heeft van de besturen van de NVVE, ReN, SRe, StEO en de St.PRS-prijs de opdracht gekregen een advies en een -zo mogelijk- concreet

voorstel te maken voor integratie van de organisaties en de uitwerking van de (interne en externe) strategie.

De redactie van het Tijdschrift voor Ergonomie heeft de Commissie Koningsveld geïnterviewd en op deze poster alvast een overzicht geplaatst van de aanbevelingen die de commissie aan de besturen gedaan heeft.

IDENTITEIT VAN ERGONOMIE

(HOE DE INTERNATIONALE ERGONOMIEGEMEENSCHAP HET BEGRIJF OPVAT)

- HET VERONDERSTELT EEN SYSTEEMBENADERING
- HET IS ONTWERPGERICHT
- FOCUS LIGT OP PRESTATIE EN WELZIJN

COMMISSIE KONINGSVELD

CONCLUSIE:
DE IDENTITEIT IS
GOED, HET IMAGO
NIET.

IMAGO VAN ERGONOMIE

(HOE BUITENSTAANDERS HET BEGRIJF OPVATTEN)

- EENZIJDIG BEELD: WORDT VOORAL GEASSOCIEERD MET ZAKEN ALS HET ZITGEMAK VAN STOELN, DE HANDGREEP VAN EEN STUK GEREEDSCHAP EN RSI-PROBLEEMEN.

AANBEVELINGEN VAN DE COMMISSIE KONINGSVELD

EEN NIEUWE VERENIGING:

In **Human Factors NL** (HFNL) gaan NVVE, ReN, StEO en st. PRS prijs op.

EEN NIEUWE NAAM:

Human Factors NL (HFNL) wordt uitgevoerd door ergonomen en human factors experts.

EEN TWEDE REGISTRATIE

Naast de Human Factors integrator (Eur.Erg.) introduceren we de Human Factors specialist.

EEN NIEUWE WEBSITE:

www.hfnl.nl

EEN NIEUWE BESTUURSFORM

Een Bestuursraad van 21 actieve leden zet de koers uit. Zij treden ook op als ambassadeurs.

LEDEN ZIJN

Geregistreerde ergonomen, ergonomen, belangstellende leden, studenten.

EEN NIEUW MOTTO

Kennis en ontwerp van de beste combinatie van welzijn en prestatie.

HF-INTEGRATOR

Heeft in de breedte op hoog niveau kennis van alle deelgebieden van HF en weet deze integraal in de praktijk toe te passen.

EXTERNE PROFILERING

Voorzitter is bing-beeij HFNL, wordt ondersteund door de ambassadeurs.

SCHIL VAN FOLLOWERS

Door actief interaet en forum, een grote groep van volgers; dat maakt HFNL interessant voor sponsors.

GROEI

Naar meer dan 650 leden

NIEUWE LEDEN

Laagdrempelig: HFNL is ook voor: ontwerpers, CH, A&O-deskundigen, etc.

EEN NIEUW ELAN

Binnen HFNL leer je van elkaar, zetten we samen het vakgebied in de maatschappij, dat geeft energie.

HF-SPECIALIST

Heeft op hoog niveau kennis van één van de deelgebieden van HF en erkent dat dit onderdeel is in het geheel van HF.

EEN NIEUWE WIKI

Een (web)pagina waarop voor iedereen duidelijk wordt uitgelegd wat Human Factors & Ergonomie is.

COMMISSIE KONINGSVELD



ERNST KONINGSVELD
ervaring en kennis op het gebied van structuren en bestuurlijke structuren



INGEBORG GRIFFIOEN
hoofdredacteur Tijdschrift voor Ergonomie



PAUL SETTEELS
vertegenwoordiger van Stichting Registratie ergonomen (SRe)



NIELS DE GROOT
lid namens Register ergonomen Nederland (ReN) en namens Stichting Ergonomie-Onderwijs



BAS VAN DER DOLEEN
mede-sjureau van 'The Future of Ergonomics'

Tijdschrift voor Ergonomie poster nr. 7 - Design by Pantoni, 2013 - www.pantoni.nl

Afbeelding 4. 'Een nieuwe koers'.